



旧青根中学校の利活用提案

～地域生活と観光における青根の拠点へ～

輪講1班

梅田真紀
堀岡茜李
渡辺啓斗
西村萌希

1

提案する活用方法 ～概要～



全体の目標

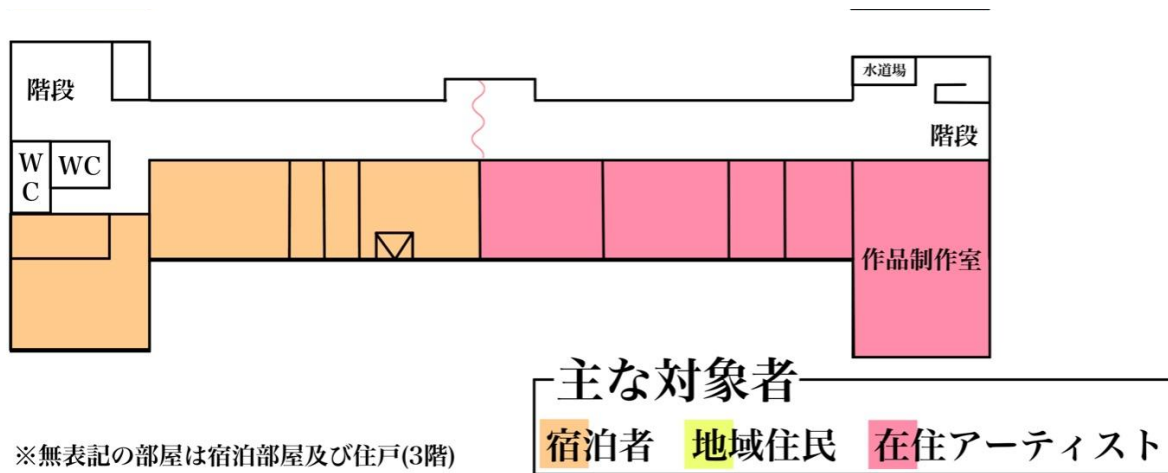
- ①**地域の拠点・象徴**であった青根中学校の存在を引きつぎ、青根地区の**生活拠点かつ観光拠点**となり得る魅力ある施設へとリノベーションしていきます
- ②**大規模な改装を一度に行うことは多額の費用がかかる**可能性がある一方で、この後紹介する活用案のうち、**優先度の高いもの、あるいは可能なものから部分的に導入**して、様子を見ながら、**最終的には複合的な拠点施設を目指します**
- ③地域の拠点として**地域の方々が積極的に訪れたいような施設**にするために、仮に実現させようとする際には、**地域の方々のご理解やご協力**を必要とする提案も多く含めています

廃校を活用する大きなアドバンテージ：

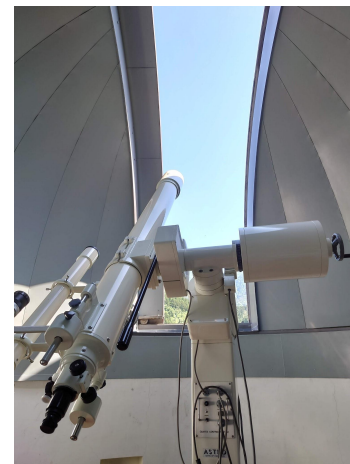
ほぼすべての人が長い時間を過ごしたことがあり、**一種の共通認識**となっている学校・校舎内の環境を基に、新しい体験を提供しつつも**かつての学生生活を想起させるような提案**をすることが可能になる

2

提案空間構成図 ～ 3F～



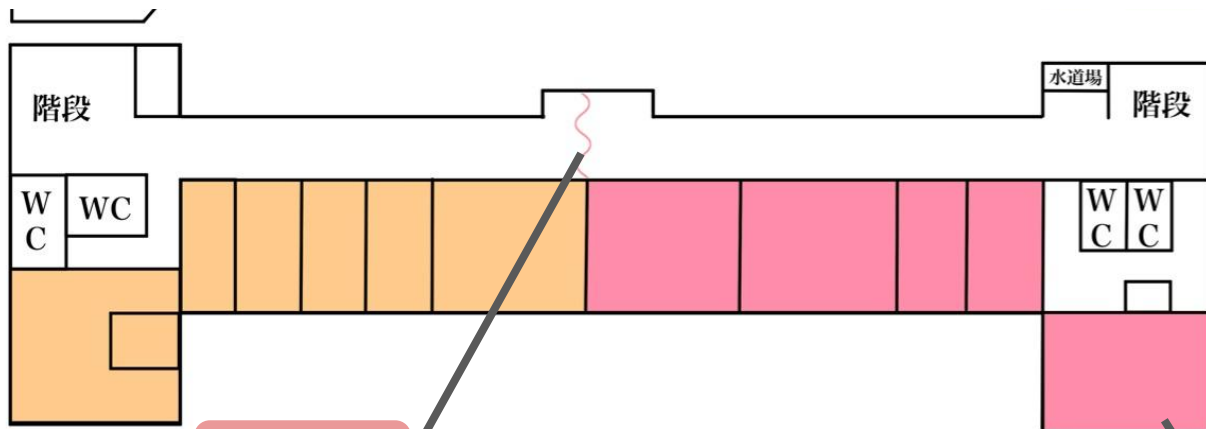
※無表記の部屋は宿泊部屋及び住戸(3階)



校舎の上部にある
天体望遠鏡

2

提案空間構成図 ~ 2F ~



カーテン

宿泊者と居住アーティストの空間とをカーテン等を利用して仕切る

主な対象者

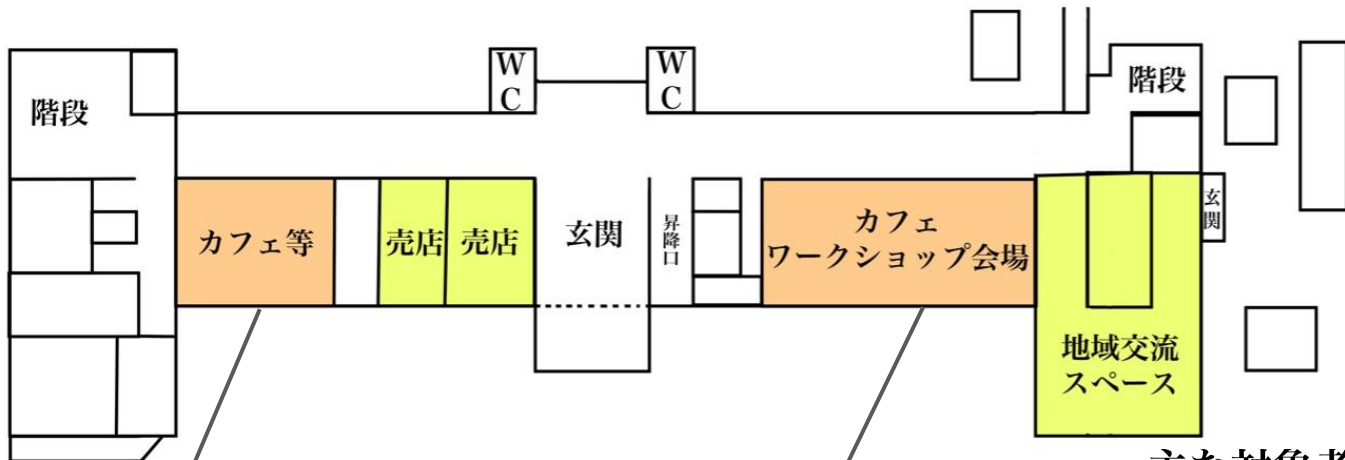
宿泊者 地域住民 在住アーティスト

広い和室は日本舞踊や茶道を用いたアーティストが利用するのにも



2

提案空間構成図 ~ 1F ~



理科室→カフェ



技術科・美術科室

↓
ラウンジ・ワークショップ会場

主な対象者

宿泊者 地域住民 在住アーティスト

2

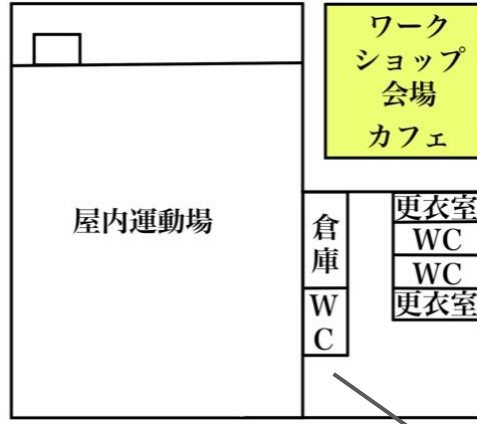
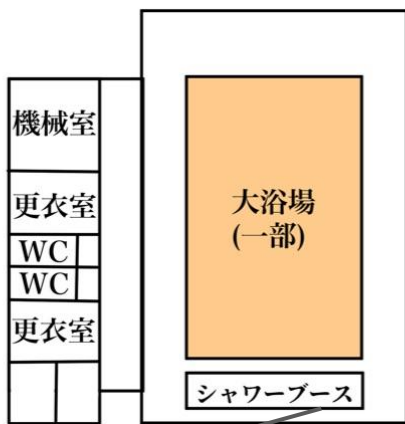
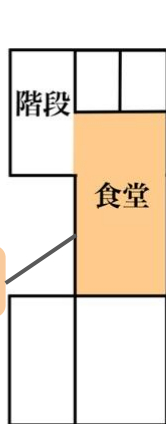
提案空間構成図

～地下・体育館・校庭～

【地下1F 給食準備室】

【1F プール】

【1F 体育館】



武道場
↓
ワークショップ会場

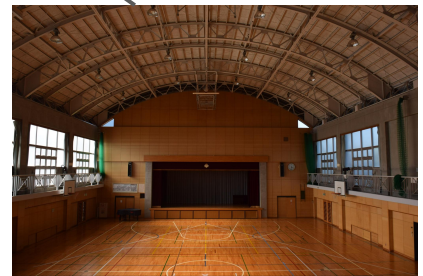


プール→大浴場(一部)



シャワーブース

宿泊者はもちろん、周辺にキャンプを訪れた人も有償で利用できる



3

個別の提案

～アーティストの寮として～

3-1 提案諸元

【メインターゲット層】若手アーティスト

【利用空間】校舎2F・3Fの半分など

【利用時間】通年

【キーワード】#芸術 #シェア住居 #長期滞在

3-2 青根の自然と交流の下でサイトスペシフィックなアートが生まれる場所へ

各教室を**アーティストの居住空間**とする。（中～長期滞在寮を想定）広いスペースをもつ集会室は、**自由に作品制作に取り組める共用ワークスペース**にする。校内でアーティストが地域住民や観光客に向けて**積極的にワークショップを開くよう奨励**する。**地域の空き地や空き家での作品制作**も将来的には考えたい。

3-3 参考事例 ～上池袋・越後妻有の例～

①上池袋の山田荘・くすのき荘

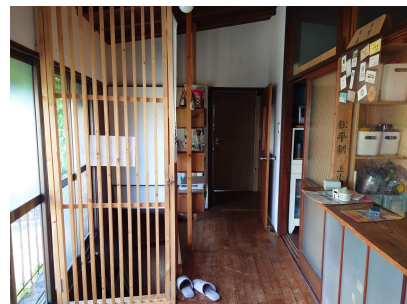
アーティストが集う、上池袋のこじんまりとした**コミュニティスペース・シェアハウス**。

②大地の芸術祭（越後妻有トリエンナーレ）

サイトスペシフィックなアートを用いて**関係人口を増やすこと**を目指した新潟県内陸の**中山間部**での取り組み。3年に1度芸術祭が行われる。



「花咲ける妻有」草間彌生 作 大地の芸術祭HPより
https://www.echigo-tsumari.jp/news/202105015_01/



上池袋のくすのき荘の共用部。木賃住宅を改装したもの
詳しくは：<https://join.mokuchin-bunka.com/>

4

個別の提案

～廃校宿泊施設として～

4-1 提案諸元

【メインターゲット層】

若者・学生生活を懐かしむ人・小規模グループの合宿

【利用空間】 校舎2F・3Fの半分など

【利用時間】 通年

【キーワード】 #廃校宿泊 #懐かしさ #学生生活

4-2 あの頃の雰囲気をもう一度味わえる、学生に戻った気分で青根を楽しむ施設を

かつて経験した**学生時代を懐かしく思い出しながら**、自然あふれる青根地区でサイクリングや川遊び、天体観測（→後述）などの**新鮮な体験**ができる施設に。売店や地域交流ラウンジ、プールを改装した温浴施設（→後述）では、**寮で滞在するアーティストや地元の方々と交流**できる。**サイクリング大会時には選手の前泊施設**にもなり得る。

4-3 参考事例

～各地の多様な廃校を活用した宿泊施設～

廃校を活用した宿泊施設は全国の他の場所でも多くみられ、その中には**道の駅**として地場産品を取り扱う**拠点的な販売施設**を併設したり（体育館を利用）、**給食の食器やメニューを模した飲食店**を併設していたり、**山村**でできる**体験**（茶摘み体験・竹細工体験・ヤマメのつかみとり体験など）を提供したり、**宿泊のみならず多様な体験を提供する施設**がある。今回の宿泊施設の提案では、**宿泊に加えて青根地区**でできる（**地区ならではの**）**体験にはどのようなものがあるか**を考えて、同時に提案するよう心掛けた。



旧保田小学校
<https://hotasho.jp/yado/>



島田市山村都市交流センターささま
<https://satomono.jp/school/22209/3668/>

5

個別の提案 ～共同売店～

5-1 提案諸元

- 【メインターゲット層】 地元の方々・観光客
- 【利用空間】 校舎1F一部
- 【利用時間】 日中
- 【キーワード】 #地産地消 #共同出資 #利便施設

5-2 共同売店という運営形態がもたらす可能性

共同売店は元来、沖縄の都市から離れた集落部で生まれた、**集落単位で各家庭が共同で出資して運営**を行う形式の、**生活必需品や地場産品を売る店舗**。利益の追求よりは**コミュニティビジネス**としての側面が強い。**集落の多くの人の理解と既存の店舗に対する配慮**が必要であると考えられ、既存店舗の運営者にその運営を任せるなど工夫の検討が不可欠。

5-3 参考事例 ～沖縄・南西諸島の例～

沖縄や南西諸島では以前と比較すると数は減少したが、現在でも地域の助け合いの拠点として多様な共同売店が見られる。以下の写真のように、都市部の市場に出すほどではない**小ロットの地場産の野菜・果物**も取り扱いやすく、**地産地消の推進**にもつながる可能性がある。また、**コンビニと提携している店舗**も存在する。



安田協同店の中の様子 引用元：
https://www.okinawastory.jp/feature/chimudondon/travel/cooperation_store/



喜如嘉共同店で売られる地場産の食材 引用元：
https://www.okinawastory.jp/feature/chimudondon/travel/cooperation_store/

6

個別の提案

～シャワー・温浴施設の整備～

6-1 提案諸元

- 【メインターゲット層】 居住者・観光客
 - 【利用空間】 プール
 - 【利用時間】 年中無休
 - 【キーワード】 #日帰り #交流の場 #リラックス
- シャワー:24時間
温浴施設:9:00~24:00

6-2 自然の中で疲れた体を癒す

プールを改装して、シャワーと温浴施設に。居住しているアーティストや宿泊客、地元の方々との**交流の場**に。その他にも、観光で訪れたの方々にも日帰りの温浴施設として使ってほしい、ここで汗を流してすっきりと帰ってほしい。プールを改装しているだけに、**水着の着用**を入浴ルールとする（貸出有）。

6-3 参考事例 ～日帰りシャワーの例～

富士急ハイランド：ハイランドステーション INNホテルのシャワーを、タオルやアメニティを付けて、45分500円という利用しやすい価格で提供している。



ハイランドステーション INN

<https://www.highlandstation-inn.com/facility/>

7

個別の提案

～校庭の利活用～

7-1 提案諸元

【メインターゲット層】若い女性

【利用空間】校庭

【利用時間】主に夜間（宿泊）

【キーワード】#グランピング #フォトジェニック

7-2 星空を見上げて眠る

青根の魅力の一つが**美しい星空**であると考え、それを活かす宿泊プランを用意すべきであるとする。近年コロナ禍でソロキャンプなども流行しているが、**特に若い女性の間**では自分でキャンプ道具を持たずに**気軽にキャンプ気分**を楽しめる**グランピングが流行**している。**星空が眺められるドーム状のテント**を宿泊用に用意すれば、**美しい星空を含む非日常感・フォトジェニック感**に惹かれ若い女性を集客できると考える

7-3 参考事例 ～千葉・静岡の例～

- ・千葉県高滝湖グランピングリゾート
 - ・静岡県島田市旧湯日小学校
- いずれも**コロナ禍で急激にグランピング需要が伸びた**こともあり数ヶ月先まで週末は予約で埋まっている。



楽天トラベル「千葉県に「高滝湖グランピングリゾート」がオープン！廃校をリノベーションした空間で非日常体験を」
(<https://travel.rakuten.co.jp/mytrip/news/2021-05-17>)



朝日新聞「校庭にテント、図書館は受付、校長室は廃校がグランピング施設に」
(<https://www.asahi.com/articles/ASQ3V77LDQ3GUTPB00F.html>)

8

個別の提案

～望遠鏡を活用した天体観測会～

8-1 提案諸元

【メインターゲット層】 観光客・地元住民

【利用空間】 天体望遠鏡

【利用時間】 日没後 18:00~22:00

【キーワード】 #星空観察 #ナイトプログラム

8-2 青根の美しい夜空で星空観察

青根地区は夜は光が少なく、星がきれいに見える。また、校舎上部には天体望遠鏡が置いてある。これを利用しない手はない。地元住民の中で、天体望遠鏡を使える方の指導の下（あるいは地元の方に資格取得の補助を行う）観光客や地元住民向けに、星空観察会を開いていく。望遠鏡を使うことで、普段なかなか見られない美しい星空をより楽しめる。

8-3 参考事例 ～休暇村の例～

全国各地にある休暇村の中で天文台を併設している休暇村は全国に5か所ある。星空ツアーも無料で開催されており、参加参加しやすくなっている。



休暇村のHP内の星空ページから
<https://www.qkamura.or.jp/stay/starry/>

9

個別の提案

～サイクリング拠点施設として～

9-1 提案諸元

【メインターゲット層】 サイクリング客

【利用空間】 武道場、校庭

【利用時間】 日中

【キーワード】 #サイクリング #カフェ

9-2 サイクリストたちの止まり木

サイクリストたちは青根を通るが、**青根に滞在することは少ない**。そこで、武道場をカフェ（イートインスペース）として整備する、校庭にキッチンカーを設置することでサイクリング客の休憩スポットを提供することができる考えた。さらに**共同売店にサイクリング客に需要のあるものを置く**などすればより効果的である。これらは地域の方も利用することができ、地域の交流の場にもなりうる。

9-3 参考事例 ～廃校カフェの例～

- ・ 池尻大橋の旧中学校にオープンしたカフェ「CYCLO」
- ・ 旧出合小学校を改修したハレとケ珈琲
廃校特有のレトロ感や自然を生かしたカフェが多くみられる。



ことりっぷ「本と植物が繋ぐ。池尻大橋の旧中学校にオープンしたカフェ「CYCLO」
<https://co-trip.jp/article/542768/>



ハレとケ珈琲
<https://haretoke-d.jp/haretokecoffee>

10

個別の提案

～周辺の地域との連携について～

10-1 提案諸元

【メインターゲット層】 藤野地域の観光客

【利用空間】 校舎1F、体育館

【利用時間】 日中

【キーワード】 #アート #レンタサイクル #広域連携

10-2 藤野地域との連携

アーティストが多く居住し、アートイベントも開かれている藤野地域と連携し、青根中学校でのワークショップの運営やイベントを推進する。

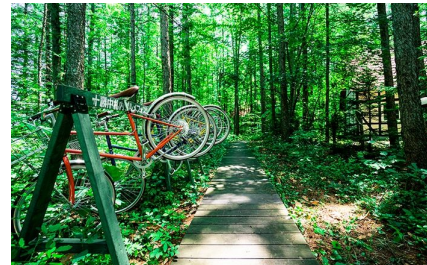
また、**乗り捨て型電動アシストレンタサイクル**を設置し藤野地域へ行き、観光をすることもできるとよいのではないかと考える。

10-3 参考事例 ～サイクリングの例～

- ・中札内農村休暇村フェーリエンドルフのレンタルバイク
- >自然を楽しむサイクリングができると人気



アートと地域コミュニティの関係を探る
～都市近郊のアートのまち、相模原市
藤野での実例～
<https://sotokoto-online.jp/sustainability/11708>



hinata「中札内農村休暇村フェーリエンドルフで大自然の中でグランピング体験！」
<https://hinata.me/article/1287675740908896841>

参考資料・文献

<https://satomono.jp/school/22209/3668/>

島田市山村都市交流センター 地方で「農」を楽しもう 里の物語 HP

https://www.okinawastory.jp/feature/chimudondon/travel/cooperation_store/

おきなわ物語 沖縄観光情報 WEBサイト

<https://hotasho.jp/>

保田小学校公式 Webサイト

https://www.echigo-tsumari.jp/news/202105015_01/

大地の芸術祭 HP

<https://join.mokuchin-bunka.com/>

上池袋 山田荘＋くすのき荘 HP

ことりっぶ「本と植物が繋ぐ。池尻大橋の旧中学校にオープンしたカフェ」 CYCLO」

<https://co-trip.jp/article/542768/>

ハレとケ珈琲

<https://haretoke-d.jp/haretokecoffee>

アートと地域コミュニティの関係を探る ～都市近郊のアートのまち、相模原市藤野での事例

<https://sotokoto-online.jp/sustainability/11708>

アートと地域コミュニティの関係を探る ～都市近郊のアートのまち、相模原市藤野での事例～

<https://sotokoto-online.jp/sustainability/11708>